



URZĄD MARSZAŁKOWSKI
WOJEWÓDZTWA POMORSKIEGO

**MATERIAŁY EDUKACYJNO-
INFORMACYJNE
„DBAJMY O JAKOŚĆ
POWIETRZA”**



URZĄD MARSZAŁKOWSKI
WOJEWÓDZTWA POMORSKIEGO

Ulotka edukacyjno-informacyjna

Kontakt



URZĄD MARSZAŁKOWSKI
WOJEWÓDZTWA POMORSKIEGO

Departament Środowiska, Rolnictwa i Zasobów Naturalnych

adres korespondencyjny:

ul. Okopowa 21/27, 80-810 Gdańsk

siedziba: ul. Augustyńskiego 2, 80-819 Gdańsk

tel.: 58 32 68 659, 58 32 68 320

fax: 58 32 68 663

e-mail: dros@woj-pomorskie.pl

www.woj-pomorskie.pl

www.wrotapomorza.pl

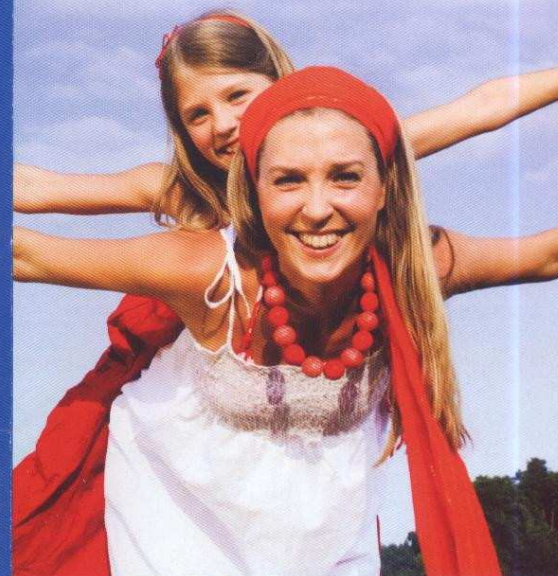


URZĄD MARSZAŁKOWSKI
WOJEWÓDZTWA POMORSKIEGO



Pomorskie
dobry kurs

Dbajmy o jakość powietrza





Ulotka edukacyjno-informacyjna

Dbajmy o jakość powietrza

Dobra jakość powietrza ma ogromne znaczenie **dla naszego zdrowia i środowiska**. Powietrze, którym oddychamy nie powinno zawierać substancji szkodliwych. W tym celu określone zostały normy jakości powietrza¹, które informują nas o dopuszczalnych ilościach substancji w powietrzu. Jeżeli wartości te są przekroczone należy podjąć działania w celu ograniczenia emisji tych substancji do powietrza.

¹ Rozporządzenie Ministra Środowiska z dnia 3 marca 2008 r. w sprawie poziomów niektórych substancji w powietrzu (Dziennik Ustaw 2008 Nr 47, Poz. 281)

Emisja lokalna

Ochrona powietrza to zagadnienie bardzo złożone. Należy w nim rozróżnić emisję globalną – emisję gazów cieplarnianych, takich jak CO₂, od **emisji lokalnej**, która ma bezpośredni wpływ na nasze zdrowie.

W ocenie jakości powietrza, wykonywanej corocznie przez wojewódzkiego inspektora ochrony środowiska, podawane są wyniki z pomiarów monitoringowych dla:

- dwutlenku siarki,
- dwutlenku azotu,
- sumy tlenków azotu,
- pyłu zawieszonego PM₁₀ (cząstki pyłu o średnicy 10 mikrometrów, które mogą docierać do górnych dróg oddechowych i płuc)
- tlenku węgla,
- benzenu,
- ozonu,
- benzo(a)pirenu,
- zawartości metali w pyłe zawieszonym PM₁₀: ołowiu, kadmu, niklu, arsenu.

W województwie pomorskim w latach 2004-2008 roku wystąpiły przede wszystkim **przekroczenia wartości dopuszczalnych pyłu zawieszonego PM₁₀**, a w latach 2007-2008 **dotatkowo przekroczenia wartości docelowej benzo(a)pirenu**.

Źródła, przyczyny

Źródłami emisji lokalnej są:

- **indywidualne, niskosprawne paleniska domowe**, w których dominują paliwa stałe – węgiel i drewno,
- transport drogowy – zabrudzenie suche (**zalegający na jezdni pył**) wzniesione podczas ruchu pojazdów,
- zakłady przemysłowe i produkcyjne, powodujące emisję do powietrza na wysokości **do 30 metrów**.

Problem wynikający z zastosowania w mieszkalnictwie komunalnym i indywidualnym niskosprawnych urządzeń grzewczych, spalania złej jakości paliw energetycznych (zasiarczonych, zapozielonych i niskokalorycznych węgla, mulów węglowych, a także wszelkich odpadów z gospodarstw domowych), złego stanu technicznego urządzeń i instalacji kotłowych oraz nieprawidłowej ich eksploatacji.

Wpływ niskiej emisji na organizm ludzki może powodować choroby układu krążenia wywołane niedotlenieniem, zmniejszenie odporności układu oddechowego i zwiększoną jego zachorowalność, alergię, bóle głowy, bezsenność, ryzyko nowotworów, nadumieralność. Na otoczenie wpływa natomiast poprzez zatrucie gleby, niszczenie roślinności, zwiększenie ilości trujących substancji w warzywach i owocach, niszczenie warstw zewnętrznych budynków.

² Źródło: <http://www.mojaenergia.pl/strony/1/1/475.php>

Czym jest problem niskiej emisji?²

Niska emisja jest to emisja pyłów i szkodliwych gazów pochodząca z domowych pieców grzewczych i lokalnych kotłowni węglowych, w których spalanie węgla odbywa się w nieefektywny sposób.

Niska emisja jest szczególnie uciążliwa w tzw. sezonie grzewczym.

Informacje ogólne

Informacje ogólne



Ulotka edukacyjno-informacyjna

Jak ograniczyć niską emisję?

Istotnym narzędziem do ograniczenia emisji lokalnej są **programy naprawcze - programy ochrony powietrza**, opracowywane przez marszałka województwa na podstawie oceny jakości powietrza sporządzanej przez wojewódzkiego inspektora ochrony środowiska.

Programy ochrony powietrza mają za zadanie stworzyć lokalne ograniczenia, pozwalające zmniejszyć emisję zanieczyszczeń.

Programy naprawcze określają działania, które mają wpływ na ograniczenie emisji lokalnej, wskazując na przykład potrzebę:

- **rozbudowy miejskich systemów ciepłowniczych,**
- **wymiany kotłów na niskoemisyjne,**
- **termomodernizacji,**
- **czyszczenia ulic na mokro,**
- **ograniczenie transportu ciężkiego w miastach.**

Mieszkańcy województwa pomorskiego również mogą włączyć się w działania ograniczające niską emisję, poprzez wybór niskoemisyjnych lub bezemisyjnych źródeł ciepła: **gaz ziemny, gaz płynny, olej opałowy lekki, energia elektryczna, energia odnawialna, kotły retortowe na ekogroszek,** lub wymianę kotłów na wysokosprawne.

W województwie pomorskim obowiązuje **pięć programów ochrony powietrza** dla stref:

aglomeracji trójmiejskiej, kartusko-kościerskiej, kwidzińsko-tczewskiej, pucko-wejherowskiej i miasta Słupsk.

Sposoby ograniczania

Informacja o dostępności

Wszystkie programy dostępne są w publicznym wykazie danych o dokumentach zawierających informacje o ochronie środowiska oraz w zakładce BIP na stronie internetowej Urzędu Marszałkowskiego Województwa Pomorskiego www.woj-pomorskie.pl.



Jak wykorzystać materiały edukacyjne?

DO KOGO SKIEROWANE?

- młodzież szkolna
- mieszkańcy (w tym zwłaszcza nie objęci miejskim systemem ciepłowniczym)

KOLPORTAŻ

- szkoły (*do wykorzystania na lekcjach wychowawczych*)
- urzędy gmin i powiatów (*wydziały lokalowe, wydziały ochrony środowiska*)
- administracje budynków – biura obsługi klientów
- supermarkety, centra inicjatyw obywatelskich, organizacje i stowarzyszenia ekologiczne, punkty informacji turystycznej, itp.



URZĄD MARSZAŁKOWSKI
WOJEWÓDZTWA POMORSKIEGO

Przykłady kampanii edukacyjnych

Kampania Ministerstwa Środowiska „Nie zaśmiecaj swojego sumienia”

Spoty edukacyjne

www.mos.gov.pl

www.youtube.com/MinSrodowiska



**NIE ZAŚMIECAJ
SWOJEGO SUMIENIA**

Dziękuję za uwagę!



URZĄD MARSZAŁKOWSKI
WOJEWÓDZTWA POMORSKIEGO

ul. Okopowa 21/27, 80-810 Gdańsk, tel. (058) 32 61 555, fax (058) 32 61 556
www.woj-pomorskie.pl, www.wrotapomorza.pl